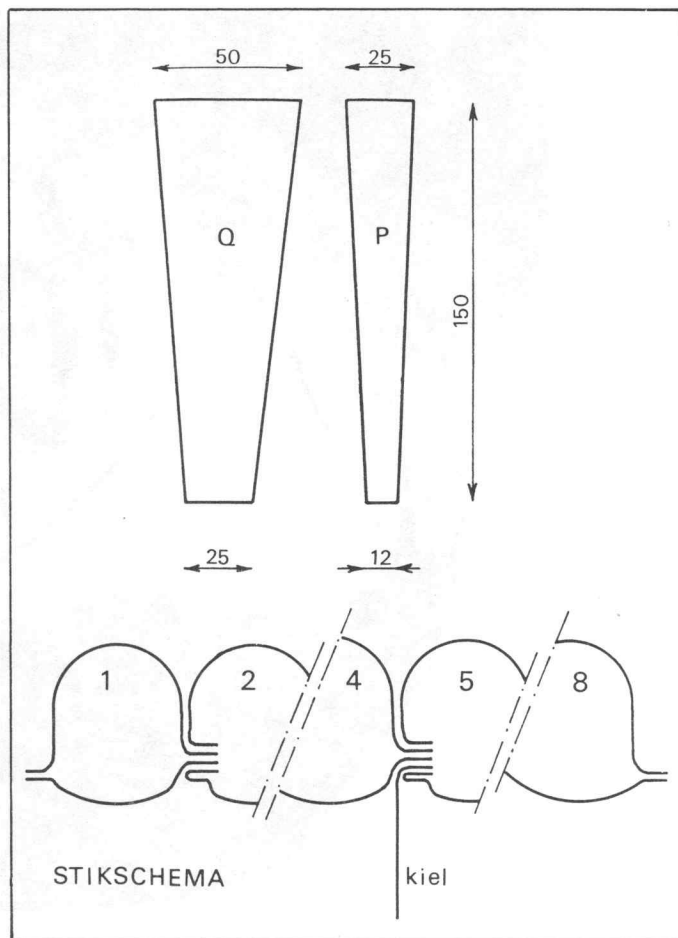
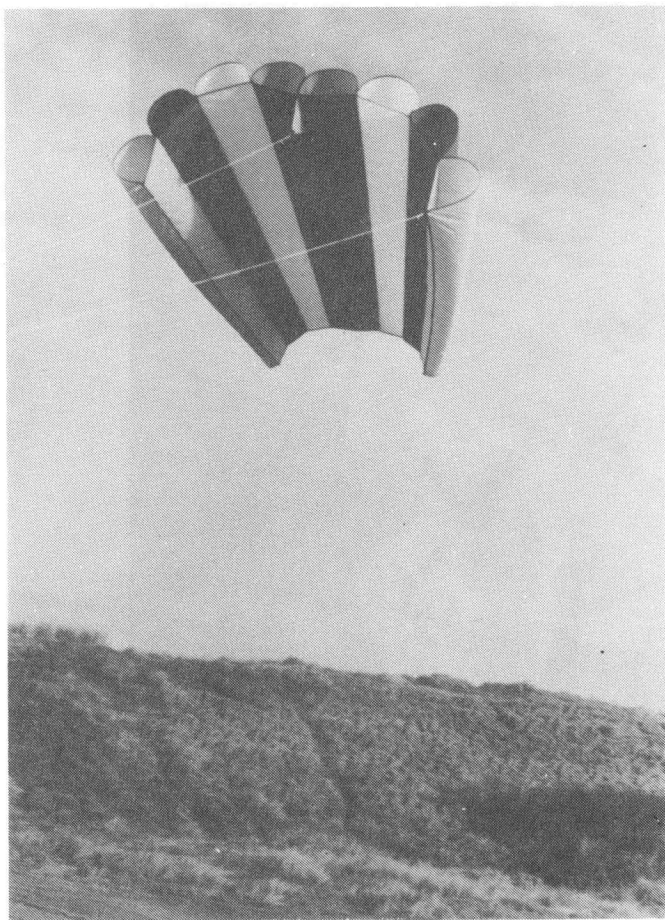


VARIATIE OP PANFLUIT



N.a.v. de binnengekomen reactie op de PANFLUIT - zoals elders vermeld - heb ik het grote model van Piet van Staalduinen geleend. Ook zonder luchtanker vloog deze vlieger - zeker tot en met windkracht 5 - erg goed; de trek is hierbij dan wel aanzienlijk. Het model staat met een niet al te grote vlieghoek als een slee-vlieger sterk gekromd tegen de wind in. Eventuele correcties met betrekking tot het links of rechts hangen laten zich gemakkelijk aanbrengen door links of rechts iets in te nemen, analoog aan de slee.

Ik heb met goed resultaat een poging gewaagd een variatie aan te brengen, waarbij de vlieger iets vlakker en derhalve minder tegen de wind in vliegt. Ook nam de trek aanzienlijk af!

De vlieger kreeg in plaats van 7 cellen er 8 en midden boven aan de buikzijde een klein kieltje waarmee ik dit punt in de toom opnam. De positie van de kiel vergde wel enkele operaties, maar uiteindelijk werd het juiste punt proefondervindelijk vastgesteld.

Afmetingen

8 x veld Q. Neus-/staartbreedte 50/25 cm. Lengte 150 cm.

8 x veld P. Neus-/staartbreedte 25/12 cm. Lengte 150 cm.

Kiel, basis 20 cm, hoogte 14 cm (gelijkbenige driehoek).

Toomlengten naar buitenste hoekpunten 350 cm. Voor de middentoom zie toom.

Toom

Laat de vlieger eerst als PANFLUIT zonder midden toomlijn vliegen; met de 3,5 m toomlijn kan dit prettig zonder vlieglijn gebeuren. Nu trekken we de middelste toomlijn aan, gaan we te ver dan klapt de vlieger dubbel. Op een zeker punt wil de vlieger met de neus (als een vogeltje dat pikt) rukjes maken. Voor de juiste toomstand iets minder innemen zodat dit uitblijft.

Deze PANFLUIT zal vlakker vliegen, de gekromde celdelen zullen beter te zien zijn en iets bewegen (als een rillende pudding!), minder trekken en een grotere vlieghoek aannemen. Een leuke aanwinst op mijn vliegerbestand.

john