

lijn is met het naar voren wijzende deel van de onderbouw.

Het samenvoegen van onder- en bovenbouw. Plaats de bovenste spanners in de bovenbouw. Bij het plaatsen van de onderste spanners moeten deze door de gaten in de slang, die aan de top van de onderbouw zit. De breedtespanner gaat door het onderste gat. Omdat de korte spanner bij het door de slang steken gebogen staat is daarvoor een ϕ 4 mm volglasfiberstaaf genomen. Markeer van te voren op de 2 spanners voor de onderzijde het midden met een streepje. Plaats deze streepjes in de slang, zodat ze goed in het midden zitten! (Erg belangrijk zodat de molen later niet scheef vliegt!). Boven- en onderbouw gaan we nu met 2 spantouwjes per zijde tussen het slangbevestigingspunt en de 2 lusjes aan elkaar bevestigen. We moeten er voor zorgen dat de bovenbouw recht boven de onderbouw komt te staan.

Draaipunt en wicken.

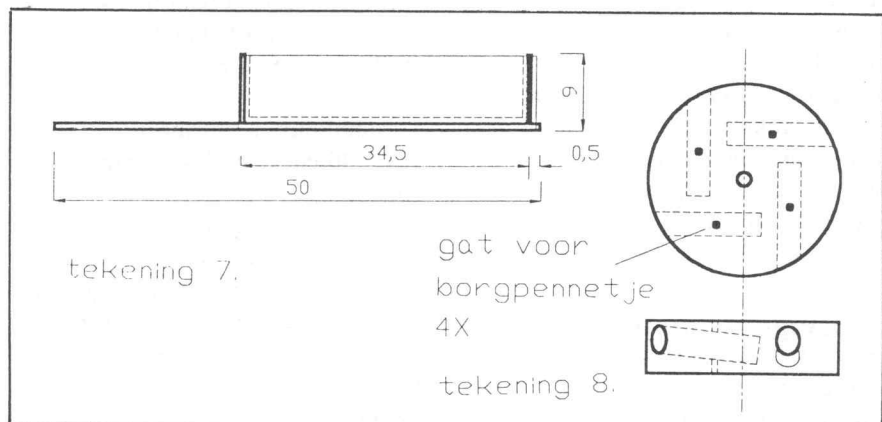
De PVC schijf aan de staander. Diameter 2,6 cm, dikte 1 cm. Boor in het midden door de 2,6 cm een 6 mm gat voor de staander. Haaks hierop een 6 mm gat tot in het staandergat (voor de spanner). Darteregenover tappen we een 4 mm (afstemmen op de dikte van de imbusbout) schroefdraad ook tot in het staandergat. Draai hierin een 3 cm lang boutje met imbuskop. De imbuskop doorboren we en nemen

daarin een sleutelringetje voor het toombevestigingspunt op. (tekening 6).

De wicken. De wicken komen aan raminhouten stokken ϕ 6 mm lang 50 cm. We boren in zo'n stokje op 0,5 cm en 34,5 cm van een uiteinde een 2 mm gat. Hierin nemen we 2 stukjes volglasfiber ϕ 2 mm 9 cm lang op en lijmen ze later vast. Maak een veld voor een wick en stik aan de lange zijde een hoes (2 cm extra stof) voor de 6 mm stok. Aan de 9 cm-zijden een hoesje voor het 2 mm (1,5 cm extra stof) volglasfiber. Plaats de ϕ 6 mm stok in de lange hoes. Hierna de 2 mm 9 cm staafjes door de hoesjes steken en vastlijmen. Wel er voor zorgen dat de stof strak zit (tekening 7).

De PVC-schijf voor de wicken.

Diameter 2,6 cm, dikte 12,6 mm. Boor in het hart van de schijf (12,6 mm) een \pm 4 mm gat en plaats



hierin een koperen busje, waar de imbusbout door heen kan. De dikte van de imbusbout, het koperenbusje, het gat door de schijf en de te tappen schroefdraad op elkaar aanpassen. Dat is afhankelijk van het materiaal waarover men kan beschikken. Veel hiervan is bij modelbouwzaken te verkrijgen.

In de zijkant komen 4 gaten ϕ 6 mm (tekening 8). Deze gaten komen niet uit in het 4 mm gat, maar passeren erlangs (\pm 13 mm diep). Tevens moeten deze gaten enkele graden schuin ten opzichte van de zijvlakken van de schijf lopen. Leggen we namelijk de schijf plat op tafel en steken we de 50 cm lange wick in een gat dan moet het wickuiteinde 5 à 5,5 cm boven de tafel uitkomen. Draai de 6 mm stok met wick dusdanig, dat het uiteinde van het 10 cm lange fiberstaafje (het dichtst bij de schijf) de tafel raakt. Dat is de juiste wickstand!

Doorboor met een 1 mm boor de schijf en de stok van de wick. Hierin nemen we later een stukje paperclip op, zodat de wick er niet kan uitslingeren! Markeer de wick die bij het gat behoort. Voor het vervoer 3 wicken er uit nemen (laat de 4e zitten).

Toomstand/scheefhangen.

De schijf die opgenomen is in de neusstaander van de bovenbouw, kan met losgedraaide imbusbout een klein stukje omhoog of omlaag worden bewogen. Hiermee kan de